

Установка и настройка ЕСМ + Штрих ТБМ

Редакция 16.12.2025 (для клиентов), v. 1.0

Оглавление

- [Минимальные требования к ККТ](#)
- [Скачивание Единого Сервисного Модуля \(ЕСМ\)](#)
- [Установка и обновление драйвера Штрих ТБМ](#)
- [Установка ЕСМ](#)
- [Установка Контролера ЛМ ЧЗ](#)
- [Настройка взаимодействия драйвера ККТ с ЕСМ](#)
- [Уведомления](#)
- [Логирование](#)

Минимальные требования к ККТ

Прошивка не ниже:

- Версия ПО: Т.3
- Сборка ПО: 7161
- Драйвер не ниже: 5.25.2096

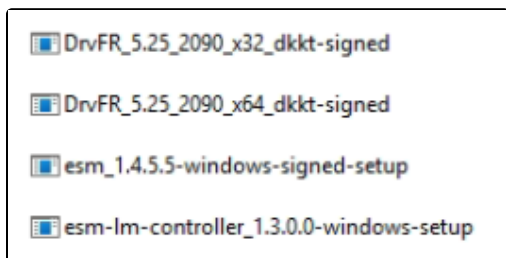
ККТ должна быть зарегистрирована на ФФД 1.2.

Параметр “Торговля маркированными товарам” должен быть включен.

Скачивание Единого Сервисного Модуля (ЕСМ)

Для скачивания перейдите в ЛКК ЕСП в раздел «Скачать ПО». Выберите тип кассы «Фискальный регистратор», перейдите в вендора «Штрих-М». Выберите ваше кассовое ПО, затем выберите ОС «Windows». Нажмите кнопку «Скачать».

Для установки ЕСМ необходимо на ПК сохранить архив, файл вида Shtrih-win-<версия>, и разархивировать его.

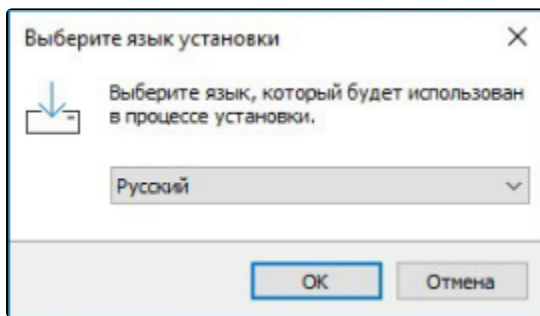


Установка и обновление драйвера Штрих ТБМ

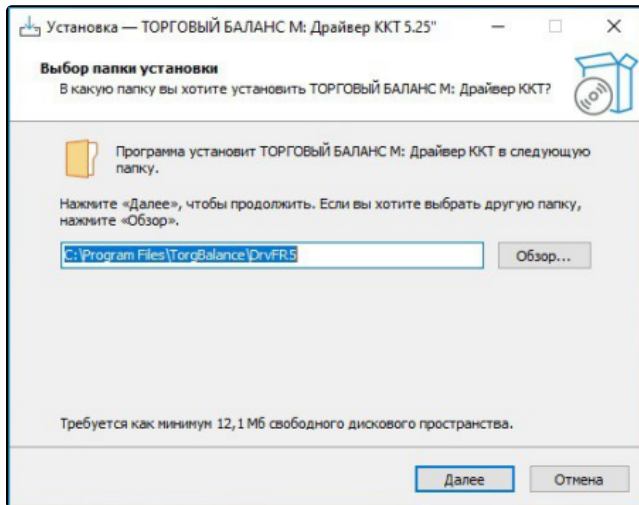
Для установки драйвера ККТ или обновления ранее предустановленного драйвера ККТ Штрих ТБМ, необходимо выбрать из списка драйвер ККТ нужной битности. Битность может зависеть как от разрядности операционной системы, так и от разрядности верхнеуровневого ПО (кассового ПО/ПО РМК).

Запустите нужный инсталлятор, файл вида DrvFR_5.25_*_x*_dkkt-signed.exe.

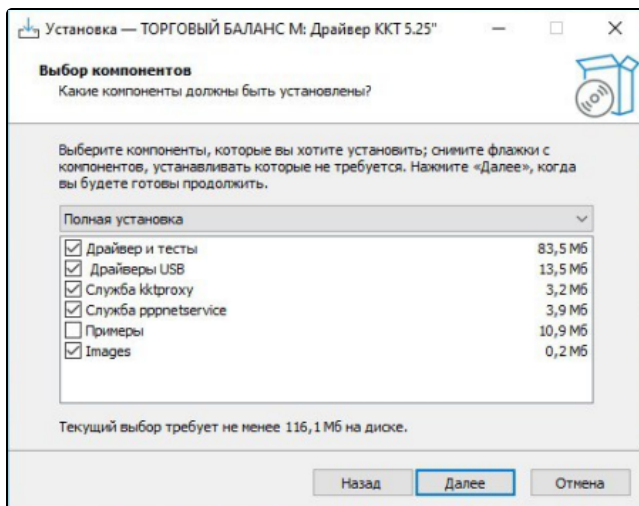
Выберите язык установки, и нажмите «Ок».



Выберите путь установки драйвера, папку установки рекомендуется оставить предлагаемую по умолчанию. Нажмите «Далее».

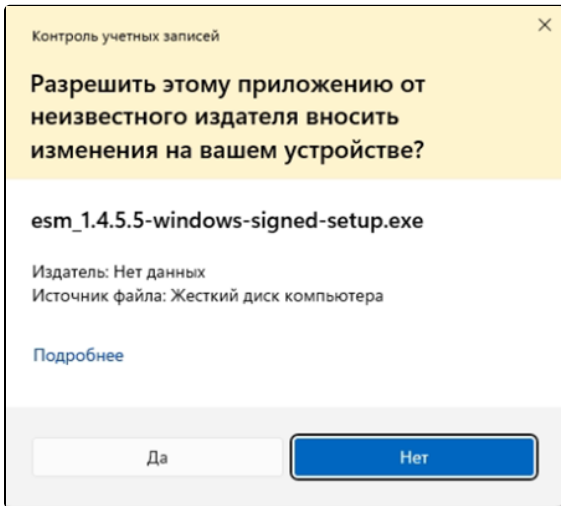


Выберите компоненты программы. По умолчанию выбраны минимальные требуемые компоненты. Нажмите «Далее».

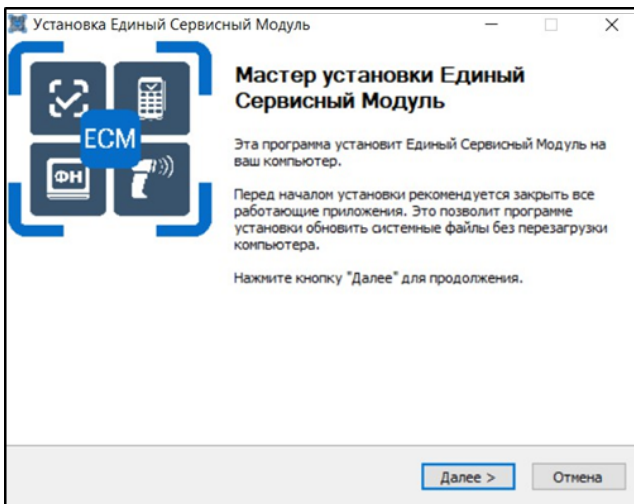


Программа установки предложит создать ярлыки по умолчанию. Нажмите «Далее».

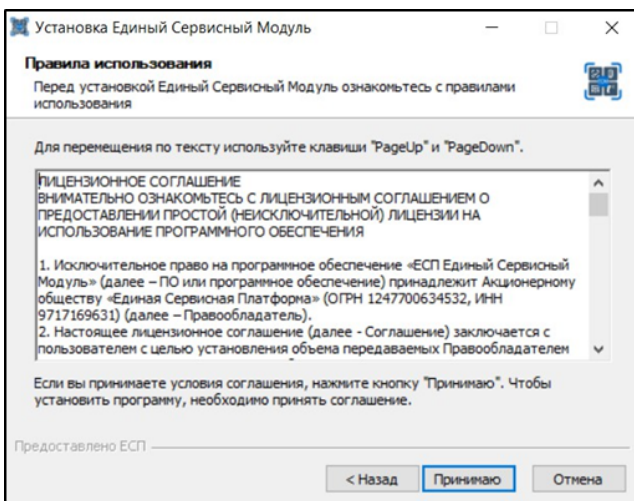
Для установки ЕСМ запустите инсталлятор – файл вида esm_<версия>-windows-signed-setup.exe. Для начала установки необходимо дать приложению требуемые разрешения.



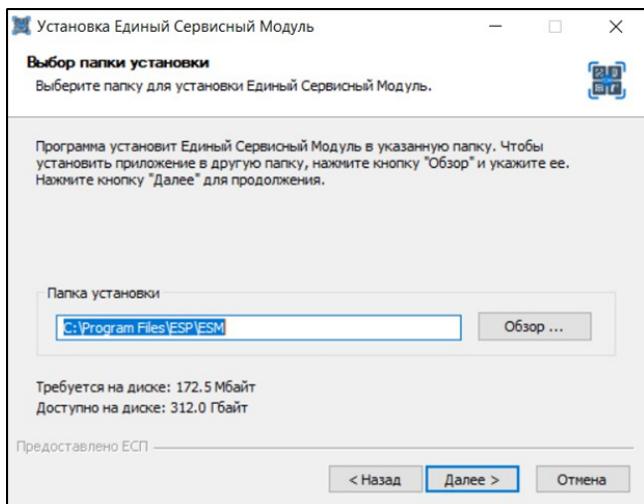
На экране появится окно программы инсталляции. Для продолжения установки нужно нажать кнопку «Далее».



В следующем окне необходимо ознакомиться с Пользовательским соглашением и нажать кнопку «Принимаю».

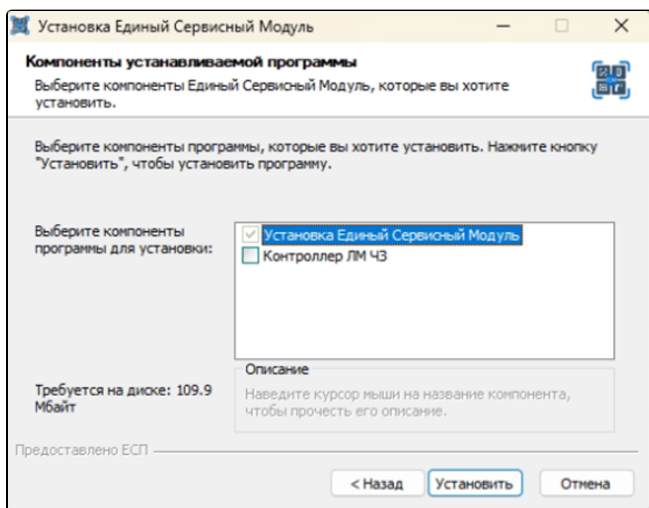


Далее нужно выбрать папку для установки и нажать кнопку «Далее».

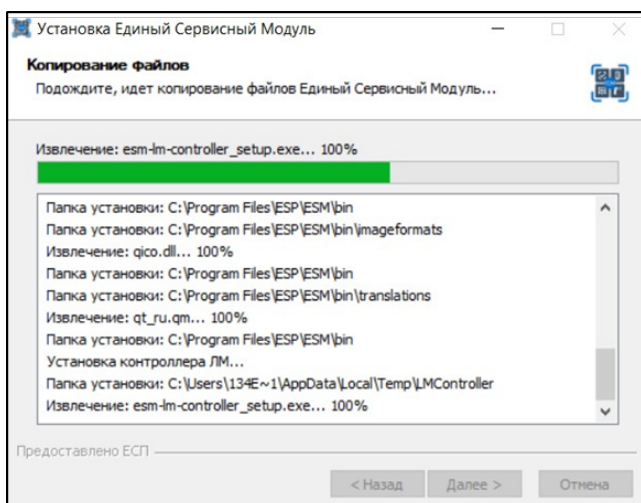


Выберите компоненты для установки и нажмите кнопку «Установить».

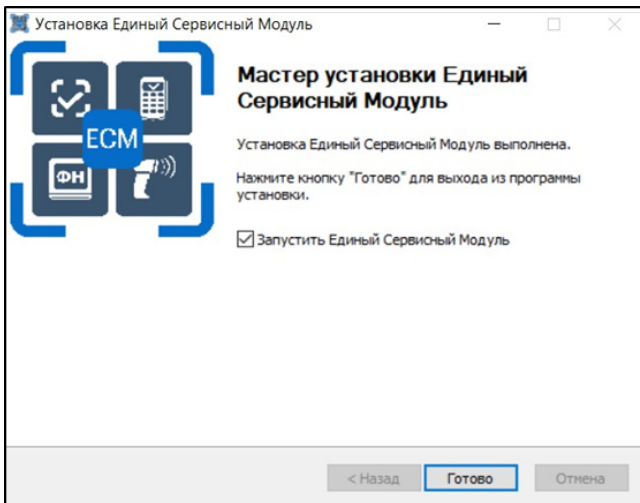
Контроллер ЛМ ЧЗ рекомендуется устанавливать вместе с ESM, если необходимо поддерживать офлайн режим проверки кодов маркировки. Для этого установите флаг компоненты «Контроллер ЛМ ЧЗ». Для установки самого ЛМ ЧЗ, перейдите на сайт Честного Знака, [скачайте ЛМ ЧЗ](#) и выполните инсталляцию ЛМ ЧЗ согласно их инструкции.



После завершения копирования и регистрации всех необходимых модулей строка состояния заполнится, по окончании установки нажмите кнопку «Далее».



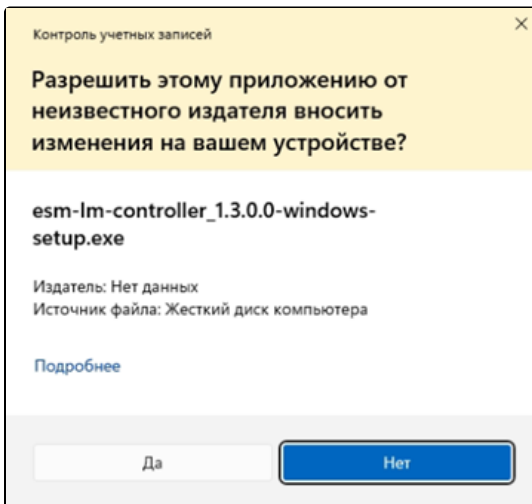
Появится окно, информирующее об успешном завершении установки. Для выхода из программы установки нажмите кнопку «Далее».



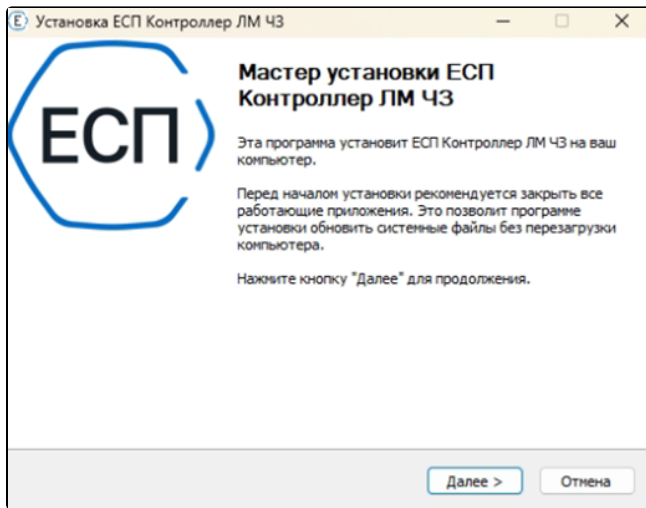
ЕСМ запустится сразу, если установлен флаг «Запустить Единый Сервисный Модуль».

Установка Контролера ЛМ ЧЗ

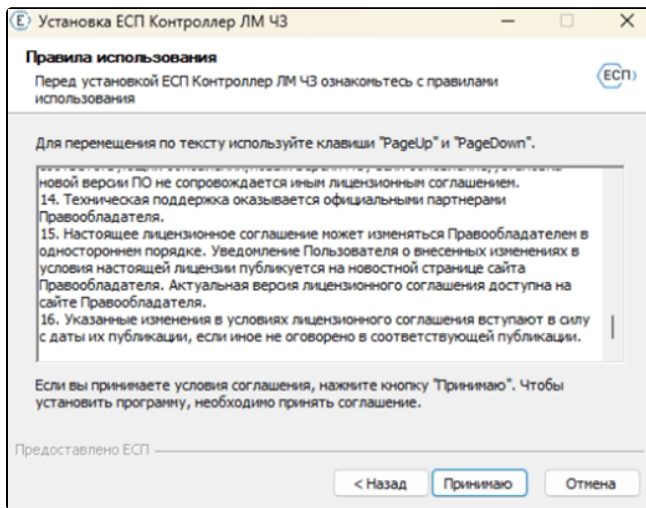
В случае, если ЕСМ уже установлен, но не установлен контроллер ЛМ ЧЗ, и в любых других случаях, когда Контроллер ЛМ ЧЗ необходимо установить отдельно, запустите файл вида `esm-lm-controller_<версия>-windows-setup.exe` из скачанного архива.



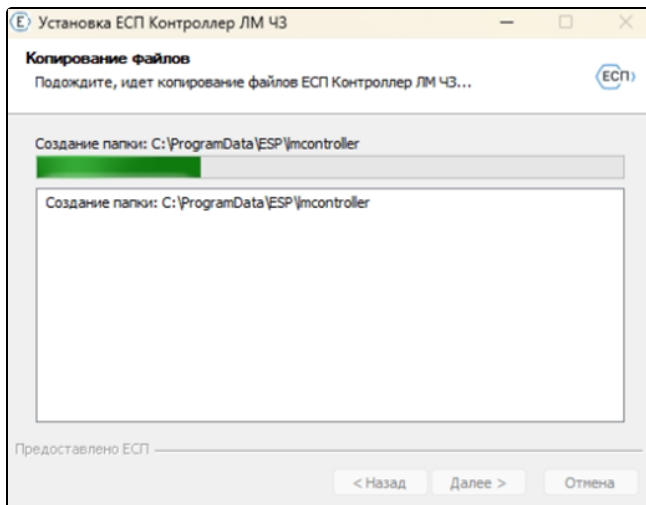
На экране появится окно программы инсталляции. Для продолжения установки нужно нажать кнопку «Далее».



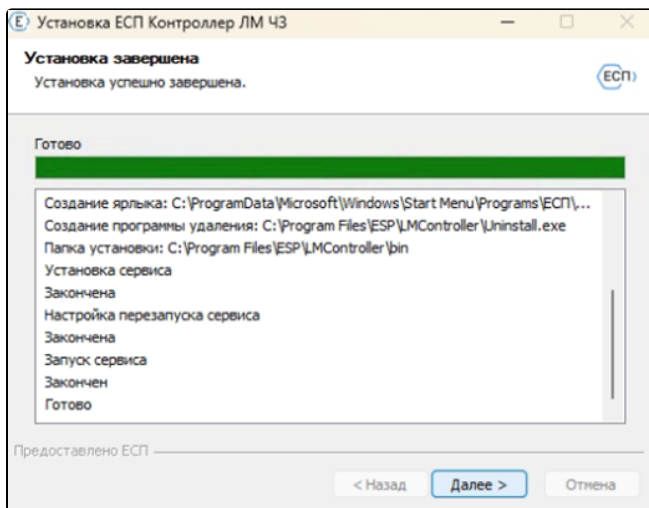
Примите пользовательское соглашение.



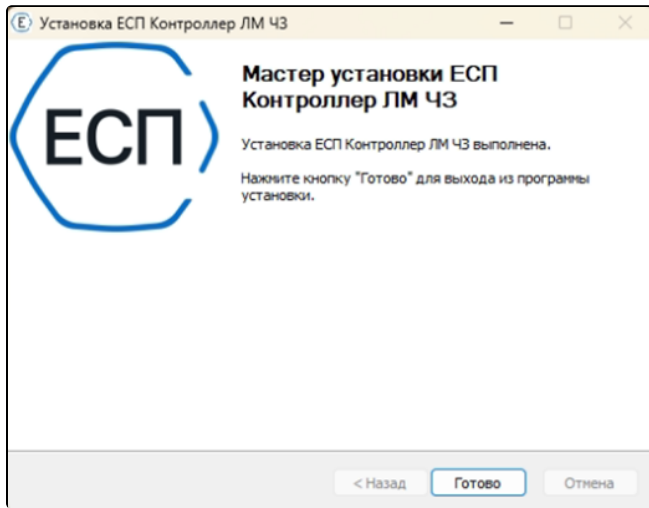
Установка Колнтроллера ЛМ ЧЗ начнётся автоматически.



По окончании установки нажмите кнопку «Далее».

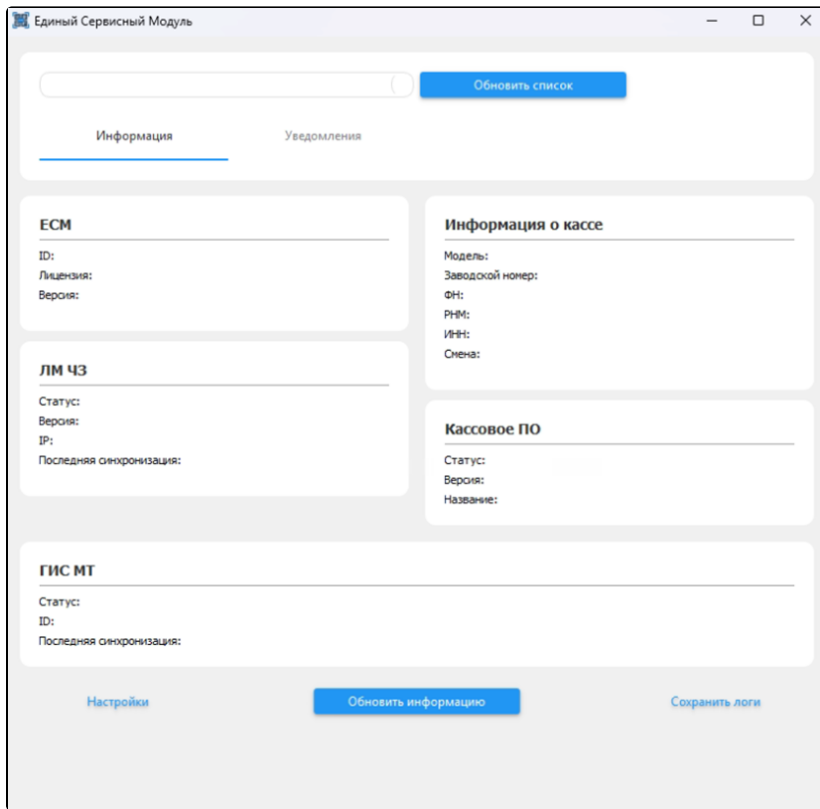


Выйдите из программы инсталляции, нажав кнопку «Готово».



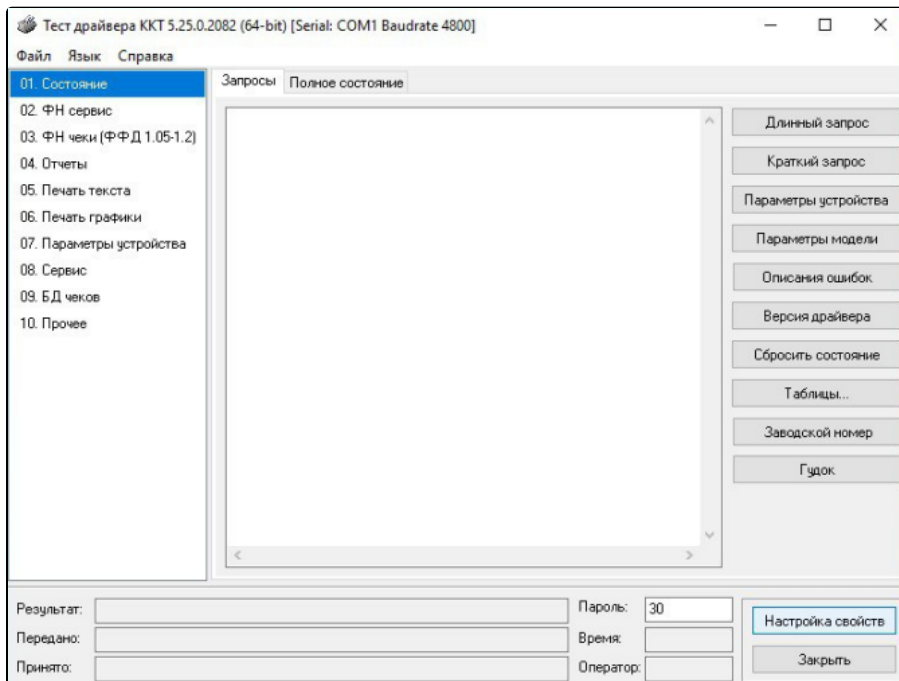
Настройка взаимодействия драйвера ККТ с ЕСМ

После запуска ЕСМ появится окно Единый сервисный модуль на вкладке «Информация»:



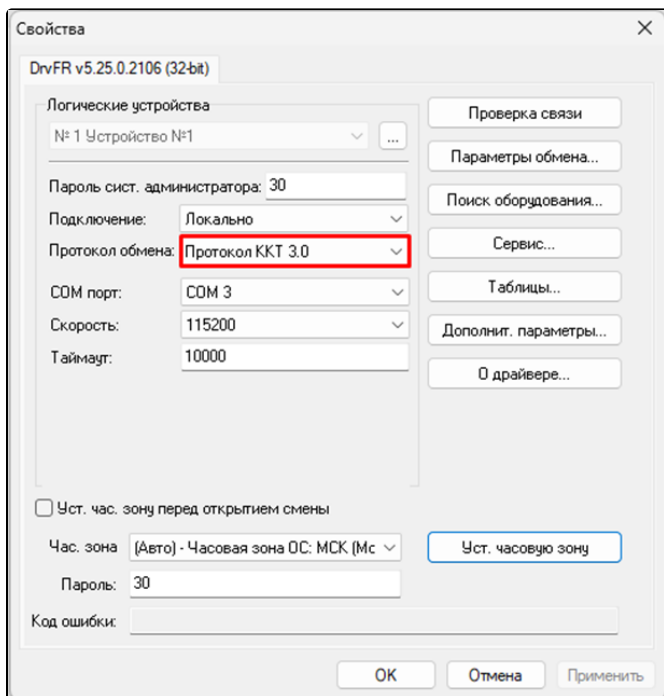
Для начала работы необходимо настроить драйвер ККТ:

1. Подключите ККМ к ПК.
2. Запустите Тест драйвера ККТ 5.25.*.*.
3. Нажмите кнопку «Настройка свойств» в правом нижнем углу окна программы.

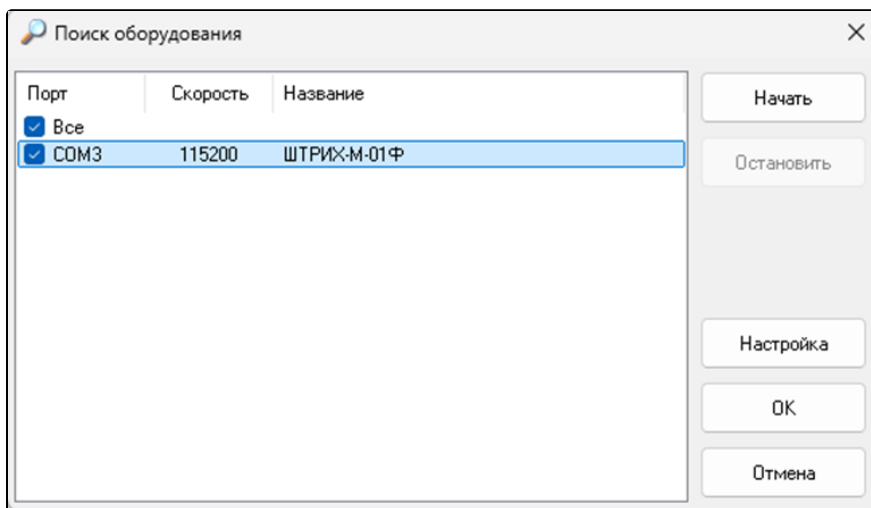


Для работы с ЕСМ **всегда** используется протокол ККТ 3.0, выберите его в открывшемся окне «Свойства».

Установите настройку поля «Подключение» Локально или TCP-сокеты в зависимости от настроек ККТ.



Если вы не знаете параметры подключения нужного устройства, выполните «Поиск оборудования...». Если подключение установлено «Локально», ККТ будет найдена на COM-порту. Установите подключение, дважды нажав на строчку с найденной ККТ. При этом окно «Поиск оборудования...» автоматически закрывается, а параметры обмена данными этого устройства автоматически устанавливаются в полях группы «Параметры».



Если подключение установлено «TCP-сокеты», ККТ будет найдена по IP адресу. Установите подключение, дважды нажав на строчку с найденной ККТ. При этом окно «Поиск оборудования...» автоматически закрывается, а параметры обмена данными этого устройства автоматически устанавливаются в полях группы «Параметры».

Зав.Номер	IP адрес	Порт
0435720204999990	10.161.145.189	7778
0183980022043629	192.168.137.111	7778
0386610006071374	10.161.145.174	7778

Если необходимо, вручную выставьте параметры обмена в группе «Параметры», введите пароль и нажмите кнопку «Проверка связи». Если связь не установлена, в информационной строке появится надпись «-4: Нет связи», иначе в ней появится либо наименование модели ККТ и ее заводской номер. При необходимости после установки связи можно настроить требуемые параметры обмена, выставив нужные значения в полях «Порт», «Скорость» и «Таймаут» и нажав кнопку «Установить скорость». Если команда была выполнена корректно, и были установлены новые параметры обмена данными, то в информационной строке появится сообщение «0: Ошибок нет».

Выполните длинный запрос. Проверьте статус смены.

Тест драйвера ККТ 5.25.0.2082 (64-bit) [Serial: COM3 Baudrate 115200]

Файл Язык Справка

01. Состояние | Запросы | Полное состояние

Длинный запрос

Краткий запрос

Параметры устройства

Параметры модели

Описания ошибок

Версия драйвера

Сбросить состояние

Таблицы...

Заводской номер

Гудок

Запрос состояния:

Режим: 3, Открытая смена; 24 часа кончились

Версия ПО : T.3
Сборка ПО : 7000
Дата ПО : 22.10.2025

Информация о ключах: инфраструктура техн

Подрежим : 0, Бумага присутств
Статус режима : 0
Номер КМ в зале : 1
Номер документа : 9
Интерфейс подключения : 1, USB vCOM
Последняя закрытая смена : 3
Дата : 12.12.2025
Время : 17:36:23
Заводской номер : 0540390006130364

Результат: [0] Ошибок нет | Пароль: 30 | Настройка свойств

Передано: 02 09 1F 1E 00 00 00 12 01 00 01 1A | Время: 31 мс

Принято: 02 17 1F 10 13 05 34 30 33 39 30 30 30 36 31 33 30 33 36 34 00 30 30 30 0 | Оператор: 30 | Закреть

Для настройки ЕСМ смена на ККТ должна быть открыта. Если смена истекла или закрыта, перейдите во вкладку «Отчёты», выполните закрытие смены с гашением (если она истекла) и откройте смену.

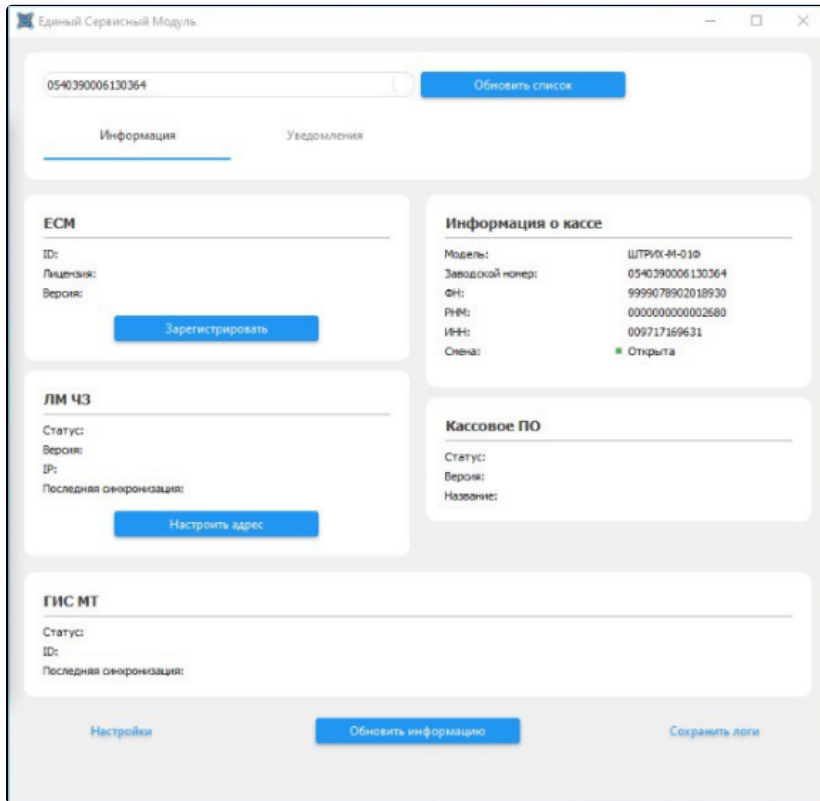
Вернитесь во вкладку Состояние. Снова выполните Длинный запрос.

Для дальнейшей настройки не закрывайте драйвер ККТ и оставайтесь в отчёте запроса состояния.

Перейдите в «ЕСМ» и нажать «Обновить список».

Если все настройки драйвера ККТ были выставлены корректно, в блоке «Информация о кассе» отобразятся данные выбранной ККТ: модель, заводской номер, номер ФН, РНМ, ИНН, смена.

Если на ПК установлены драйвера ККТ сторонних разработчиков, они могут создавать конфликт, по причине которой данные о кассе не отобразятся.



Для дальнейшего конфигурирования ЕСМ необходимо нажать на кнопку «Зарегистрировать», расположенную в блоке «ЕСМ». При регистрации ТС ПИюТ запрашивается лицензия с серверов ЕСП и приходит id регистрации экземпляра с ГИС МТ, соответствующее поле «id» в блоке ГИС МТ заполняется символьной строкой.

Единый Сервисный Модуль

0540390006130364 [Обновить список](#)

[Информация](#) [Уведомления](#)

ЕСМ

ID:
Лицензия:
Версия:
[Зарегистрировать](#)

Информация о кассе

Модель:	ШТРИХ-М-01Ф
Заводской номер:	0540390006130364
ФН:	9999078902018930
РНМ:	000000000002680
ИНН:	009717169631
Смена:	<input checked="" type="checkbox"/> Открыта

ЛМ ЧЗ

Статус:
Версия:
IP:
Последняя синхронизация:
[Настроить адрес](#)

Кассовое ПО

Статус:
Версия:
Название:

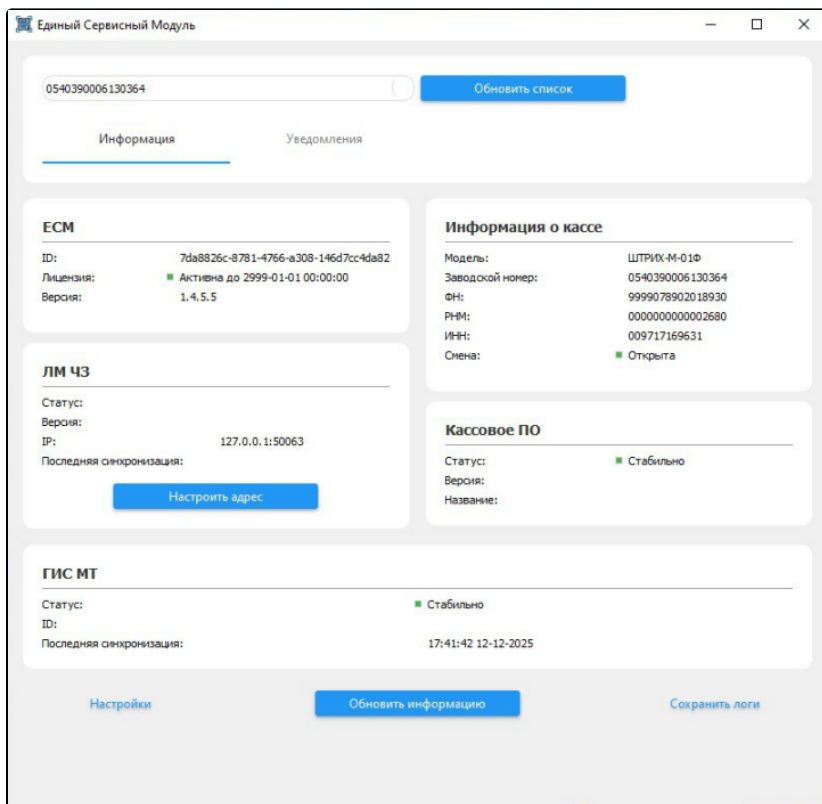
ГИС МТ

Статус:
ID:
Последняя синхронизация:

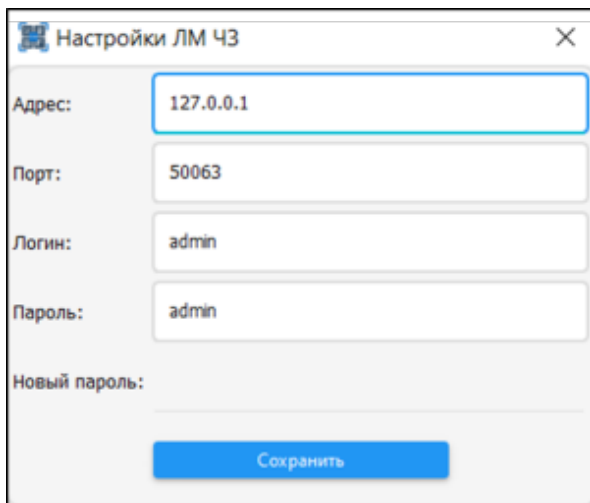
[Настройки](#) [Обновить информацию](#) [Сохранить логи](#)

После получения лицензии на устройство:

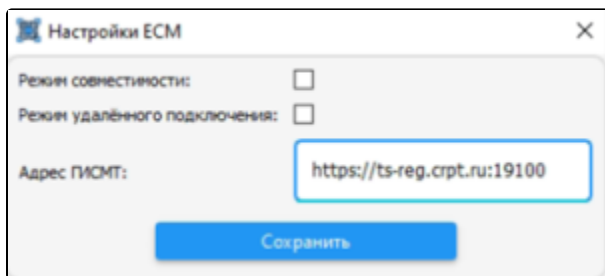
- Заполняются поля в блоках «ЕСМ», «ЛМ ЧЗ» и «ГИС МТ».
- В поле «Лицензия» блока «ЕСМ» должно отображаться: Активна до [дата].
- В поле «Статус» блока «ЛМ ЧЗ» должно отображаться: Готов к работе.
- В поле «Статус» блока «ГИС МТ» должно отображаться: Стабильно.



Настройки ЛМ ЧЗ можно посмотреть и изменить, нажав кнопку Настроить адрес в блоке «ЛМ ЧЗ». Если ЛМ ЧЗ установлен локально на этом же компьютере, поле адрес должно быть заполнено со значением «127.0.0.1», если ЛМ ЧЗ установлен удаленно, введите ip сервера.



Проверить правильность адреса ГИС МТ, изменить адрес и настройки можно, нажав кнопку «Настроить адрес» в левой нижней части окна приложения ЕСМ. По умолчанию используйте адрес: <https://ts-reg.crpt.ru:19100>



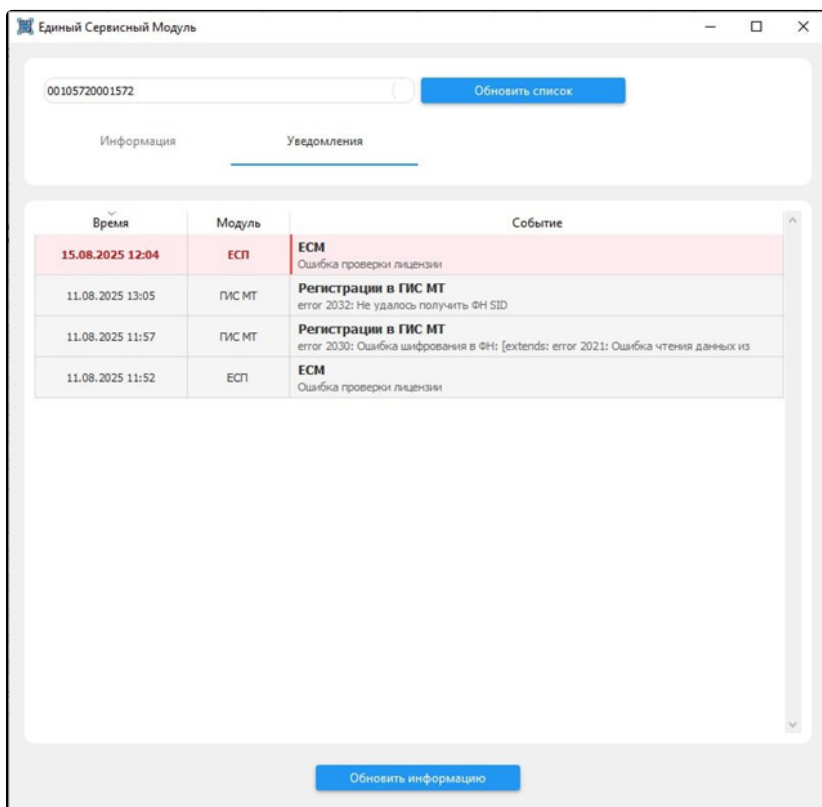
Установка и настройка ЕСМ завершена.

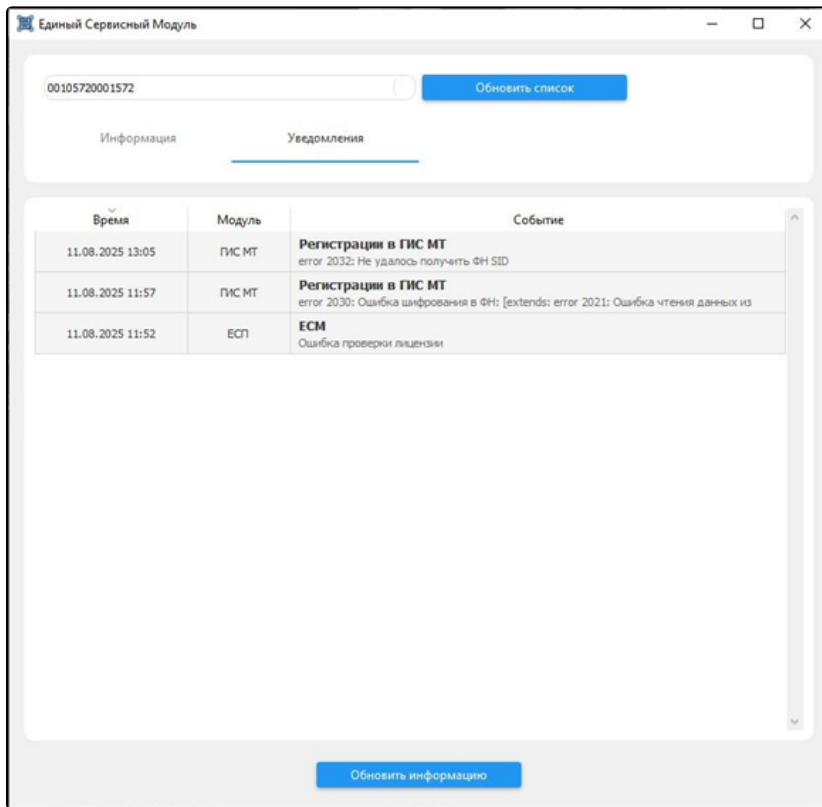
Заполнение полей и отображение обновленных статусов может занимать некоторое время. Для обновления информации необходимо воспользоваться кнопкой «Обновить информацию».

Уведомления

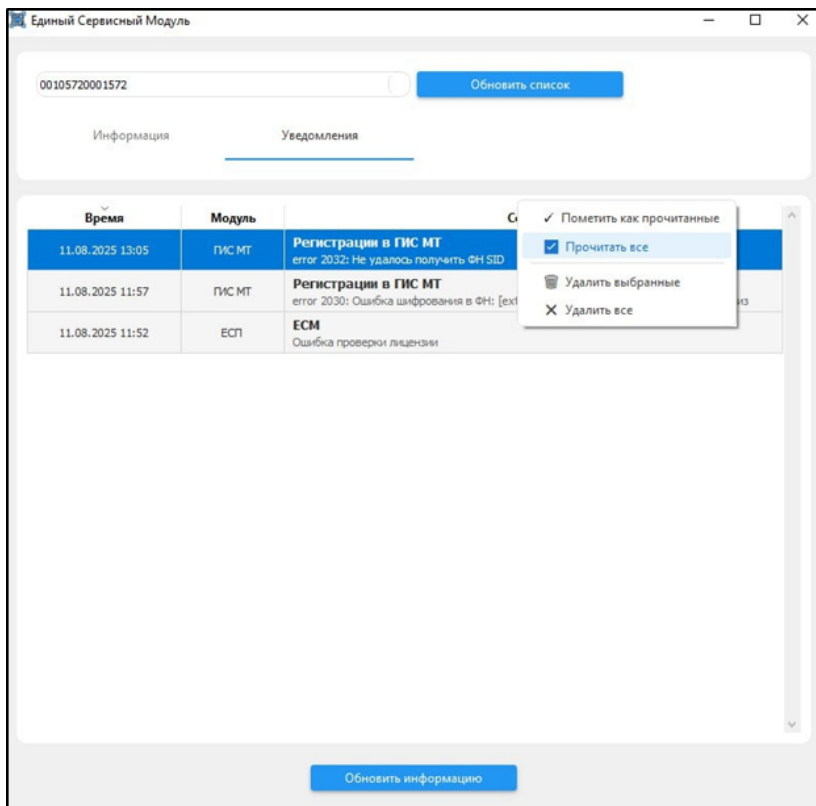
При наличии ошибок уведомления о них будут отображаться на вкладке «Уведомления».

Непрочитанные уведомления выделяются красным цветом.





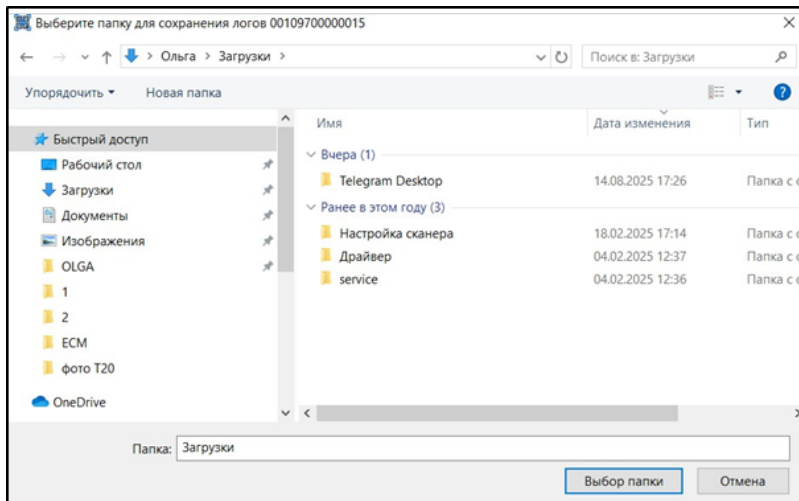
Для вызова меню на вкладке Уведомления в таблице нужно нажать правой кнопкой мыши:



Логирование

Также можно выгрузить логи, нажав на кнопку Сохранить логи в правой нижней части окна вкладки Информация.

В открывшемся окне необходимо выбрать каталог для сохранения логов:



При сохранении логов появляется соответствующее сообщение:

